



## ALYTAUS RAJONO SAVIVALDYBĖS TARYBA

### SPRENDIMAS DĖL VIEŠOSIOS ĮSTAIGOS ALYTAUS RAJONO SAVIVALDYBĖS PIRMINĖS SVEIKATOS PRIEŽIŪROS CENTRO (DIREKTORIAUS) 2019 METŲ VEIKLOS ATASKAITOS

2020 m. balandžio 28 d. Nr. K-53  
Alytus

Vadovaudamasi Lietuvos Respublikos vietos savivaldos įstatymo 16 straipsnio 2 dalies 19 punktu, Lietuvos Respublikos viešųjų įstaigų įstatymo 10 straipsnio 1 dalies 16 punktu, 5 dalimi, 11 straipsnio 1 dalies 2 punktu, 12 straipsniu, Lietuvos nacionalinės sveikatos sistemos viešųjų įstaigų ir jų pavadootojų mėnesinės algos kintamosios dalies dydžio nustatymo tvarkos aprašu, patvirtintu Lietuvos Respublikos sveikatos apsaugos ministro 2019 m. kovo 25 d. įsakymu Nr. V-361 „Dėl Nacionalinės sveikatos sistemos viešųjų įstaigų vadovų ir jų pavadootojų mėnesinės algos kintamosios dalies dydžio nustatymo tvarkos aprašo patvirtinimo“, įgyvendindama Alytaus rajono savivaldybės tarybos veiklos reglamento, patvirtinto Alytaus rajono savivaldybės tarybos 2007 m. gruodžio 14 d. sprendimu Nr. K-228 „Dėl Alytaus rajono savivaldybės tarybos veiklos reglamento patvirtinimo“, 214 punktą, viešosios įstaigos Alytaus rajono savivaldybės pirminės sveikatos priežiūros centro įstatų, patvirtintų Alytaus rajono savivaldybės tarybos 2015-12-22 sprendimu Nr. K-278 „Dėl Viešosios įstaigos Alytaus rajono Miroslavo ambulatorijos reorganizavimo“, 34.21 papunktį, 35 punktą, Alytaus rajono savivaldybės taryba n u s p r e n d ž i a:

Patvirtinti viešosios įstaigos Alytaus rajono savivaldybės pirminės sveikatos priežiūros centro (direktoriaus) 2019 metų veiklos ataskaitą (pridedama) ir įvertinti viešosios įstaigos Alytaus rajono savivaldybės pirminės sveikatos priežiūros centro 2019 metų veiklos ataskaitą pagal Lietuvos nacionalinės sveikatos sistemos viešųjų ir biudžetinių įstaigų, teikiančių asmens sveikatos priežiūros paslaugas, veiklos rezultatų vertinimo rodiklių 2019 metų siektinas reikšmes, patvirtintas Lietuvos Respublikos sveikatos apsaugos ministro 2019 m. birželio 20 d. įsakymu Nr. V-731 „Dėl Lietuvos nacionalinės sveikatos sistemos viešųjų ir biudžetinių įstaigų, teikiančių asmens sveikatos priežiūros paslaugas, veiklos rezultatų vertinimo rodiklių 2019 metų siektinų reikšmių patvirtinimo“ (pridedama).

Savivaldybės meras

Algirdas Vrubliauskas

PATVIRTINTA

Alytaus rajono savivaldybės tarybos  
2020 m. balandžio 28 d.  
sprendimu Nr. K- 53

## VIEŠOSIOS ĮSTAIGOS ALYTAUS RAJONO SAVIVALDYBĖS PIRMINĖS SVEIKATOS PRIEŽIŪROS CENTRO (DIREKTORIAUS) 2019 METŲ VEIKLOS ATASKAITA

### 1. BENDROJI DALIS

Viešoji įstaiga Alytaus rajono savivaldybės pirminės sveikatos priežiūros centras (toliau – PSPC) yra Lietuvos nacionalinės sveikatos sistemos iš valstybės ar savivaldybės turto ir lėšų įsteigta Alytaus rajono savivaldybės viešoji sveikatos priežiūros ne pelno siekianti įstaiga.

PSPC savo veikloje vadovaujasi Lietuvos Respublikos Konstitucija, Lietuvos Respublikos civiliniu kodeksu, Lietuvos Respublikos viešųjų įstaigų įstatymu, Lietuvos Respublikos sveikatos priežiūros įstaigų, Lietuvos Respublikos sveikatos sistemos, Lietuvos Respublikos sveikatos draudimo ir kitais įstatymais, teisės aktais, įstaigos ir dalininko (savininko) priimamais sprendimais (įsakymais) ir įstatais.

Įstaigos steigėjas ir dalininkė (savininkė) Alytaus rajono savivaldybės taryba. Įstaigos buveinė: finansinių metų pradžioje ir pabaigoje buvo Naujoji g. 48, Alytus. Įstaiga įregistruota 1997-09-25. Sveikatos priežiūros veiklą apibrėžia 1999-06-30 asmens sveikatos priežiūros licenzija Nr. 367, išduota Valstybinės akreditavimo tarnybos prie Sveikatos apsaugos ministerijos.

**Įstaigos veiklos rūšys**, pagal Ekonominės veiklos klasifikatorių:

- pirminės ambulatorinės ir stacionarinės asmens sveikatos priežiūros;
- akušerio – akušerio praktikos;
- slaugos;
- bendroji (terapinė) odontologų veikla;
- vidurinio medicinos personalo paslaugos, teikiamos ligoniams ne ligoninėse;
- medicinos laboratorijų veikla;
- kitą ambulatorinės asmens sveikatos priežiūros – paliatyviosios pagalbos;
- kita įstatymais neuždrausta veikla.

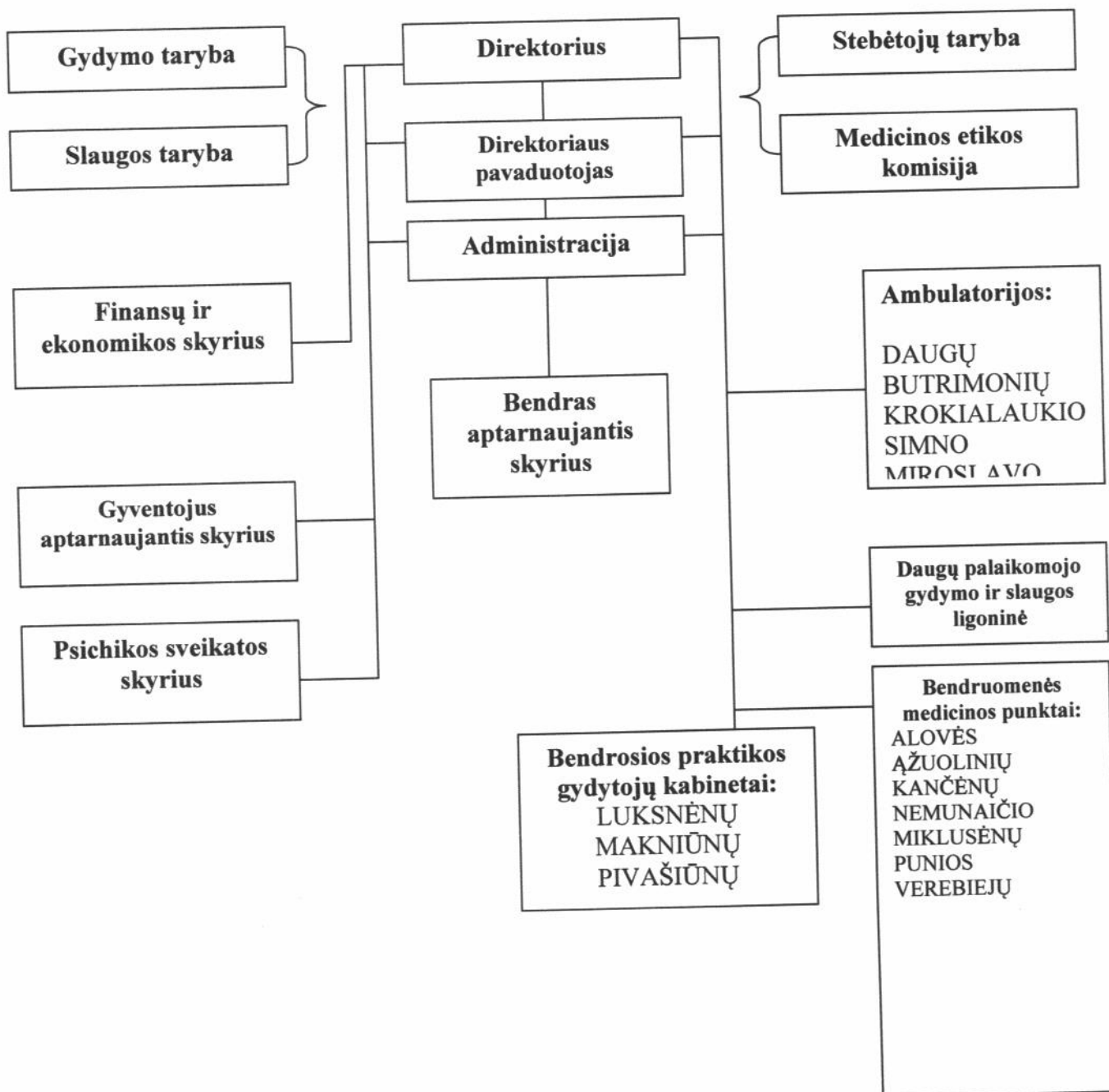
**Pagrindinis įstaigos veiklos tikslas** – gerinti Lietuvos gyventojų sveikatą, siekiant sumažinti gyventojų sergamumą, mirtingumą, kokybiškai teikti medicinos paslaugas.

**Pagrindiniai įstaigos veiklos uždaviniai** – organizuoti ir teikti nespecializuotas ir specializuotas kvalifikuotas pirminės sveikatos priežiūros ambulatorines ir stacionarines paslaugas Alytaus miesto ir rajono gyventojams. Šios paslaugos teikiamos įstaigoje ir pacientų namuose. Esant reikalui, asmens sveikatos priežiūros paslaugos teikiamos visos Respublikos gyventojams, užsieniečiams, asmenims be pilietybės.

### 2. ĮSTAIGOS STRUKTŪRA IR DARBO UŽMOKESTIS FINANSINIAIS METAIS

VšĮ Alytaus rajono savivaldybės pirminės sveikatos priežiūros centro struktūra patvirtinta 2013 m. balandžio 25 d. Alytaus rajono savivaldybės tarybos sprendimu Nr. K-98.

## VIEŠOSIOS ĮSTAIGOS ALYTAUS RAJONO SAVALDYBĖS PIRMINĖS SVEIKATOS PRIEŽIŪROS CENTRO VIDAUS VALDYMO STRUKTŪRA



VšĮ Alytaus rajono savivaldybės pirminės sveikatos priežiūros centro patvirtinti etatai:

Eil. Nr.	Pavadinimas	Etatai 2019-12-31	Etatai 2018-12-31
1	Administracija	11	11
2	Gydytojai	27,0	28,00
3	Vidurinis medicinos personalas (slaugytojos)	47,50	49,80
4	Kitas aptarnaujantis personalas	36,75	36,75
5	Jaunesnis personalas (slaugytojų padėjėjai)	12,0	12,0
	<b>Iš viso:</b>	<b>134,25</b>	<b>137,55</b>

Per ataskaitinį laikotarpį sumažėjo 3,3 etato, todėl kad buvo sukurtos mobilios grupės lankyti Alytaus rajono gyventojus atsisakant stacionarių bendruomenės medicinos punktų.

Darbuotojų skaičius praėjusio ataskaitinio laikotarpio pabaigoje (2018-12-31) – 138. Darbuotojų skaičius ataskaitinio laikotarpio pabaigoje (2019-12-31) – 140 darbuotojai, iš jų: gydytojai 27, specialistai su aukštuoju išsilavinimu 11, slaugytojai 47,50, kiti specialistai su spec. viduriniu išsilavinimu 12, kitas aptarnaujantis personalas 36,75.

2019 m. metais įstaigos kolektyvą papildė jauna specialistė šeimos gydytoja, kuri dirba 0,5, etato krūviu Simno ambulatorijoje.

Visi gydytojai, specialistai ir slaugos personalas Lietuvos Respublikos įstatymų nustatyta tvarka turi licenzijas ar suteiktus sertifikatus, suteikiančius teisę verstis medicinos praktika ar teikti tam tikras kvalifikuotas medicinos paslaugas.

Visiems darbuotojams sudaromos sąlygos kelti kvalifikaciją metų eigoje pagal poreikį, vykstant į trumpalaikius seminarus bei mokymo kursus. 2019 metais kvalifikaciją kėlė 8 gydytojai, 22 bendros praktikos slaugytojų ir 4 kito personalo. Tai sudaro 24,29 % visų įstaigos darbuotojų. Visiems įstaigos darbuotojams buvo suorganizuoti mokymai įstaigoje tema „Asmens duomenų apsaugos reglamento įgyvendinimas sveikatos priežiūros įstaigose“.

**Darbo užmokestis.** Darbo užmokestis darbuotojams apskaičiuojamas, vadovaujantis 2018 m. gruodžio 31 d. direktoriaus įsakymu Nr. V-71 patvirtinta įstaigos darbo apmokėjimo tvarka, vadovaujantis LR darbo kodeksu, Lietuvos nacionalinės sveikatos sistemos šakos kolektyvinės sutarties Nr.2/S-133 priedu „Lietuvos nacionalinės sveikatos sistemos viešųjų asmens sveikatos priežiūros įstaigų darbuotojų teikiančių asmens sveikatos priežiūros paslaugas darbo apmokėjimo nuostatai.“ Pagrindinis darbo užmokestis susideda iš pastovios dalies koeficiento ir kintamos dalies.

Padidinus LR Sveikatos ministerijai įkainius už atliekamas paslaugas direktoriaus įsakymu 2019 metų rugpjūčio 30 d, Nr. K-276 buvo padidintas 13 % medicinos darbuotojų darbo užmokestis

#### Darbuotojų vidutinis darbo užmokestis (neįskaitant projekto darbuotojų)

	2019 metai		2018 metai	
	Vidutinis fizinių asmenų skaičius per mėnesį	Vidutinis vieno darbuotojo DU per mėnesį eurais	Vidutinis fizinių asmenų skaičius per mėnesį	Vidutinis vieno darbuotojo DU per mėnesį eurais
Iš viso:	118,10	1371	119	1019
Iš jų:				
Gydytojai	29	2281	28	1552
Kiti specialistai su aukštuoju išsilavinimu	13,25	1483	11	1235

Slaugytojai	39,25	1238	41	776
Kiti specialistai su spec. viduriniu išsilavinimu	9,8	860	12	612
Kitas personalas	26,8	732	27	493

Ataskaitiniu laikotarpiu už įstaigos veiklą buvo atsakinga direktorė Giedrė Ilgūnaitė paskirta Alytaus rajono savivaldybės mero potvarkiu 2019 m. balandžio 18 d. Nr. K17-13 laimėjus viešą konkursą nuo 2019 m. liepos 1 d. paskirta vadovauti penkeriems metams.

Ataskaitiniu laikotarpiu už įstaigos finansinę veiklą atsakinga buvo vyriausioji finansininkė Marytė Mačiukienė.

VšĮ Alytaus rajono savivaldybės pirminės sveikatos priežiūros centras neturi kontroliuojamų ir (arba) asocijuotųjų subjektų.

2019 m. Alytaus rajone visus buvusius 8 bendruomenės medicinos punktus (Alovės, Ažuolinių, Kančėnų, Miklusėnų, Nemunaičio, Punios, Vankiškių, Verebiejų) bei Luksnėnų bendrosios praktikos gydytojų kabinetą pakeitė bendrosios praktikos slaugytojų teikiamos mobilios medicinos paslaugos namuose. Šešios bendrosios praktikos slaugytojos tai, ką iki šiol atlikdavo medicinos punkte, vykdo pacientų namuose (konsultuoja blogai pasijutusius gyventojus, pagal gydytojo paskyrimą atlieka injekcijas į raumenis, veną, atlieka lašinę infuziją, paima kraują tyrimams, atlieka širdies elektrokardiogramą, skatina gyventojus profilaktiškai tikrintis sveikatą ir pan.). Taip pat kaime vis labiau auga slaugos namuose poreikis, todėl dirbant mobilaus darbo principu, aktyviai sustiprintas šių medicininių paslaugų teikimas (paslaugų suteikiama dvigubai daugiau).

Įstaiga, vykdydama Alytaus rajono savivaldybės visuomenės sveikatos rėmimo specialiosios programos lėšomis finansuojamą projektą „Ligų prevencijos sąlygų gerinimas Alytaus rajono savivaldybėje“, prie vaikų ligų gydytojo kabineto įrengė vaikų erdvę – žaidimų kampelį, kur vaikai, laukdami vizito pas gydytoją, gali jaustis kiek įmanoma jaukiai ir laisvai.

2019 metais pradėtas įgyvendinti projektas „Priemonių, gerinančių ambulatorinių sveikatos priežiūros paslaugų prieinamumą tuberkulioze sergantiems asmenims, įgyvendinimas“ Nr. 08.4.2-ESFA-R-615-11“. Projekto metu vykdoma ambulatoriškai gydomų tuberkulioze sergančių asmenų priežiūra DOTS kabinete, kuriame liginiai, stebimi ambulatoriškai. 2019 metais gydymą gavo ir pasveiko 4 asmenys.

2019 metais pratęstas projekto „Integrali pagalba į namus Alytaus rajone“ sutarties vykdymas iki 2020 m. birželio mėnesio. Per 2019 metus integralios pagalbos paslaugas teikėme 45 gavėjams, t. y. 14 gavėjų daugiau nei 2018 m. Gavėjai paslaugas gauna nuo 2 iki 8 valandų per dieną, 5 dienas per savaitę. Poreikis paslaugų yra skirtingas, individualus kiekvienam gavėjui. Projekto tikslas - teikti integralios pagalbos, t. y. slaugos ir socialinių poreikių paslaugas namuose. Integrali pagalba teikiama komandos principu. Dirba trys komandos: Simne, Dauguose ir Alytuje. Komandą sudaro šie specialistai: socialinis darbuotojas ir jo padėjėjai, slaugytojas ir jo padėjėjai, masažistas, kineziterapeutas, ergoterapeutas.

Vykdamas projektą „Pirminės asmens sveikatos priežiūros veiklos efektyvumo didinimas“, 2019 m. įsigyta medicininė įranga, padėsianti pagerinti širdies ir kraujagyslių ligų prevenciją. Gerinant E-sveikatos paslaugų kokybę, įsigyti 7 komplektai kompiuterinės įrangos su multifunkciniais spausdintuvais. 2019 m. 72 proc. visų medicininių dokumentų buvo elektroniniai, lyginant su 2018 m. elektroninių dokumentų skaičius padidėjo 20 procentų.

Suderinta partnerystės sutartis su Baltarusijos Voronovo rajono liginine, dėl projekto „Sveikatos priežiūros paslaugų pajėgumų didinimas atokiose Alytaus ir Voronovo rajonų vietose“ įgyvendinimo. Šiuo projektu numatyta įsigyti tris komplektus priemonių mobilioms sveikatos priežiūros paslaugoms teikti, kurias sudarys: tikslinė transporto priemonė, diagnostinė įranga (elektrokardiografai, analizatoriai), kompiuterinė ir mobilus ryšio bei duomenų perdavimo įranga.

Numatomas specialistų tobulinimasis organizuojant mokymosi kursus bei patirties pasidalijimas su Voronovo medicinos specialistais.

Klimato kaitos specialiosios programos lėšomis, bei VŠĮ Alytaus r. sav. pirminės sveikatos priežiūros centro lėšomis ant Daugų palaikomo gydymo ir slaugos ligoninės pastato (Vlado Mirono g. 9, Daugai) įrengta fotovoltinė 50 kW saulės elektrinė, kuri leis pasigaminti apie 45 000 kWh per metus elektros energijos, tuo prisidedant prie atsinaujinančių energijos šaltinių panaudojimo.

Siekiant taupyti energetinius ir finansinius išteklius, atliktas Butrimonių ambulatorijos pastato fasado šiltinimas.

### 3. MEDICININĖS VEIKLOS APŽVALGA

Pirminio lygio asmens sveikatos priežiūros paslaugos prieinamos visiems asmenims ir yra orientuotos į asmens sveikatos profilaktiką ir sveikatos stiprinimą, sveikatos problemų sprendimą. Šio lygio specialistai rūpinasi ne tik gydymu, bet ir sveikatos išsaugojimu bei gerinimu, ligų profilaktika, stebi lėtinių ligų būklę, nukreipia pas reikalingą specialistą.

Pagrindiniai pirminio lygio sveikatos priežiūros veiklos rodikliai:

#### Prisirašiusių gyventojų skaičius prie šeimos gydytojų ir gydytojų komandos

	Gyventojų skaičius iš viso	Draustų privalomuoju sveikatos draudimu gyventojų skaičius	Nedraustų privalomuoju sveikatos draudimu gyventojų skaičius
Gyventojų skaičius 2019-12-31	17479	16403	1076
Gyventojų skaičius 2018-12-31	17843	16783	1060
Sumažėjo – / Padidėjo :	-364	-380	16

#### Draustų privalomuoju sveikatos draudimu gyventojų skaičius pagal amžiaus grupes:

	<1 m.	1–7 m.	8–17 m.	18–34 m.	35–49 m.	50–65 m.	>65 m.	Iš viso	Iš jų kaimo gyventojai
2019-12-31	142	1232	1703	3053	2806	3878	3589	16403	11313
2018-12-31	150	1280	1755	3149	2914	3861	3674	16783	11754
Sumažėjo – Padidėjo	-8	-48	-52	-96	-108	17	-85	-380	-441

## Prisirašiusių gyventojų skaičius prie psichikos sveikatos centro

	Gyventojų skaičius iš viso	Draustų privalomuoju sveikatos draudimu gyventojų skaičius	Nedraustų privalomuoju sveikatos draudimu gyventojų skaičius	Draustų privalomuoju sveikatos draudimu gyventojų skaičius pagal įstaigas	
				PSPC	UAB „Disolis“
Gyventojų skaičius 2019-12-31	18947	17773	1174	16331	1442
Gyventojų skaičius 2018-12-31	19335	18187	1148	16699	1488
Sumažėjo – /Padidėjo	-380	-414	26	-368	-46

Per 2019 metus prisirašiusių prie įstaigos sumažėjo 364 gyventojais iš kurių 333 yra mirtys.

**Stacionarinis ir palaikomas gydymas:** Daugų palaikomojo gydymo ir slaugos ligoninėje patvirtinta 43 stacionarinės palaikomojo gydymo ir slaugos lovos, iš jų 2 stacionarinės suaugusiųjų paliatyvios pagalbos lovos. Ataskaitiniu laikotarpiu iš PSDF lėšų gydyta 232 pacientai, įvykdyta 14639 lovadieniai, iš jų: onkologinių ligonių 105 slauga ir palaikomasis gydymas 7269 lovadieniai, negalinčių savęs aptarnauti ligonių palaikomasis ilgalaikis gydymas 6663 lovadienių, suaugusiųjų paliatyvioji stacionarinė pagalba 602 lovadieniai.

Mokamų slaugos ir palaikomojo gydymo paslaugų 2019 metais suteikta 22 pacientams 2937 lovadienių, 2018 metais 35 pacientams 2681 lovadienių, tai 256 lovadieniu daugiau negu praeitais metais

Pavadinimas	2019 metai	2018 metai
Lovos funkcionavimo rodiklis: dienų skaičius per metus	340	320
Lovų panaudojimo procentas per metus	93,20	87,7
Vidutinė ligonio gulėjimo trukmė ligoninėje: dienų skaičius per metus	63,60	56,5
Lovos apyvartos rodiklis: ligonių skaičius per metus	5	5

### Slaugos ir palaikomojo gydymo ligoninėje atlikta

Paslaugos pavadinimas	2019 m.	2018 m.
Fizioterapijos procedūros		
Masažo procedūros	978	1007
Kineziterapijos procedūros	1102	1265
Laboratoriniai tyrimai	1400	1092
EKG	515	520

2019 m. birželio 6 d. sprendimu Nr. K-110 „Dėl viešosios įstaigos Alytaus rajono savivaldybės pirminės sveikatos priežiūros centro Daugų palaikomojo gydymo ir slaugos ligoninės teikiamos atlygintinos paslaugos kainos nustatymo“ buvo padidintas Daugų palaikomojo gydymo ir slaugos ligoninės teikiamos atlygintinos slaugos ir palaikomojo gydymo paslaugos įkainis nuo 14,48 Eur iki 23Eur.

## 2019 metais suteiktos pirminės ambulatorinės sveikatos priežiūros paslaugos

Paslaugos pavadinimas	2019 metai	2018 metai
Gyventojų apsilankymai pas gydytoją įskaitant profilaktinius tikrinimus	78877	80303
Gyventojų apsilankymai dėl ligos	68611	69932
Gydytojų apsilankymai namuose	3381	4208
Gyventojų apsilankymai pas gydytoją odontologą	9375	8422
Atlikta laboratorinių tyrimų	143896	133151

### Akušerija ginekologija, chirurgija

Apsilankymų pas gydytoją ginekologą per metus buvo 5433, iš jų profilaktiniai patikrinimai 3030, dėl suaugusių ligos 2314.

Metų pradžioje buvo 65 nėščioji. Per 2019 metus įrašyta įskaitoje 107 nėščiosios ir atvyko iš kitų gydymo įstaigų 4. Per 2019 metus pagimdė 109, prieš laiką 3, abortai 3, išvyko į kitas gydymo įstaigas 6. Metų pabaigoje liko įskaitoje 53 nėščiosios.

Apsilankymų pas chirurgą iš viso 2500, iš jų dėl ligos 2436, profilaktiškai 35.

Apsilankymų skaičius, be suteiktų skatinamųjų ir prevencinių paslaugų, pas gydytojus 2019 metais sumažėjo 1,8 % . Tai lėmė prisirašiusių prie įstaigos gyventojų mažėjimas. Dėl gydytojų profesionalumo: paciento sveikatos poreikiai sprendžiami efektyviau, kompensuojamųjų vaistų poreikis rašomas kelių mėnesių laikotarpiui, dėl to sumažėja ligonių, sergančių lėtinėmis ligomis, pakartotinių apsilankymų skaičius pas gydytojus.

Prevencinių priemonių ir pirminės ambulatorinės asmens sveikatos priežiūros skatinamosioms paslaugoms programų, apmokamų iš PSDF lėšų, įvykdymas.

### Pirminės ambulatorinės asmens sveikatos priežiūros skatinamosioms paslaugoms vykdymas

Metai	Pacientų skaičius	Paslaugų, kurių išlaidos apmokamos iš PSDF biudžeto lėšų, skaičius (vnt.)	Pokytis +/-	
			Paslaugų skaičius (vnt.)	Procentais
2019 metai	9711	27744	907 sumažėjo	3,17
2018 metai	8231	28651		

### Gimdos kaklelio piktybinių navikų prevencinių priemonių programa

Metai	Programoje galinčių dalyvauti asmenų skaičius	Asmenys, informuoti apie galimybę dalyvauti programoje		Suteikta citologinio tepinėlio paėmimo paslauga	
		skaičius	% nuo galinčių dalyvauti programoje	Skaičius	% nuo galinčių dalyvauti programoje
2019 metai	1251	1015	81	710	57,00
2018metai	1236	1015	82,12	828	81,58



### Prevenčinės programos

	Metai	Programoje galinčių dalyvauti asmenų skaičius	Asmenys, informuoti apie galimybę dalyvauti programoje	
			Skaičius	% nuo galinčių dalyvauti programoje
Atrankinės mamografinės patikros dėl krūties vėžio programa	2019	1183	696	58,8
	2018	1128	644	57,09
Asmenų, priskirtinų širdies ir kraujagyslių ligų didelės rizikos grupei, atrankos ir prevencijos priemonių finansavimo programa	2019	3432	1571	45,80
	2018	3371	1419	42,09
Priešinės liaukos vėžio ankstyvosios diagnostikos finansavimo programa	2019	2338	515	
	2018	1134	646	

### Storosios žarnos vėžio ankstyvos diagnostikos finansavimo programa

Metai	Programoje galinčių dalyvauti asmenų skaičius	Asmenys, informuoti apie galimybę dalyvauti programoje		Paciento siuntimas pas gydytoją specialistą atlikti kolonoskopiją	
		Skaičius	% nuo galinčių dalyvauti programoje	Skaičius	% nuo galinčių dalyvauti programoje
2019 metai	2721	1296	47,63	298	10,95
2018 metai	2621	1233	47,04	288	10,99

### Slaugos paslaugos namuose

Slaugos paslaugos namuose – tai asmens sveikatos priežiūros paslaugos teikiamos pacientų namuose, siekiant užtikrinti slaugos paslaugų prieinamumą, tęstinumą, tenkinant paciento slaugos poreikius namų sąlygomis, skatinant paciento savirūpą bei gerinant paciento gyvenimo kokybę. Teikdamas slaugos paslaugą namuose, slaugytojas atlieka injekcijas, lašinės prijungimą, priežiūrą ir lašinę infuziją kateteriu; paima kraują, šlapimą ir kt. laboratoriniams tyrimams; atlieka elektrokardiogramą, žaizdų priežiūrą, pragulų profilaktiką ir kitas paslaugas.

Paslaugos pavadinimas	2019 metai		2018 metai	
	Paslaugų skaičius	Pacientų skaičius*	Paslaugų skaičius	Pacientų skaičius*

Bendruomenės slaugytojo savarankiškai teikiamos paslaugos, paskyrus gydytojui	506	161	341	123
Bendruomenės slaugytojo savarankiškai teikiamos paslaugos	8233	425	3823	476
Slaugos paslaugos namuose – psichikos sveikatos slaugytojo	3	3	18	18
<b>Iš viso:</b>	8742	589	4182	617

\* Apskaičiuojamas pagal pacientų, kuriems ataskaitiniu laikotarpiu buvo suteiktos paslaugos namuose, asmens kodus, įvestus į informacinę sistemą „SVEIDRĄ“ (pagal formų Nr. 025/a-LK „Asmens ambulatorinio gydymo statistinė kortelė“ duomenis).

### Išduota mirties liudijimų ne stacionare

Per 2019 metus išrašyta mirties liudijimų 88.

### Dispanserizuotų pacientų skaičius

Padalinio pavadinimas	Pacientų sk. nuo 0–14 metų	Pacientų sk. nuo 15–17 metų	Pacientų skaičius nuo 18 metų
Miroslavo ambulatorija	36	6	299
Simno ambulatorija	128	49	916
Daugų ambulatorija	11	5	435
Butrimonių ambulatorija	20	2	160
Krokialaukio ambulatorija			239
Gyventojus aptarnaujantis skyrius	125	50	3466
<b>Iš viso:</b>	320	112	5515

### Apsilankymai pas psichiatrą

Ligonių grupės	Iš viso įskaitant profilaktinius	Iš jų dėl ligos	Į namus
Suaugusieji	4354	3294	40
Paaugliai	190	79	0
Vaikai	151	145	8

### Žmonių su psichine negalia skaičius

Ligų pavadinimas	Žmonių, kuriems psichinė negalia išaiškinta 1-ą kartą gyvenime, skaičius	Žmonių su psichine negalia skaičius metų pabaigoje	Vaikai su negalia iki 16 m.
Iš viso:	7	286	64
Šizofrenija	0	51	0
Protinis atsilikimas	5	165	42

Psichologo seansai: suaugusiems – 332; vaikams iki 17 metų – 92.

Socialinio darbuotojo paslaugos: suaugusiems – 997; vaikams iki 17 metų – 53.

### Tuberkulino mėginių atlikimas

Vaikų grupės	Vaikų, kuriems atliktas tuberkulino mėginys, skaičius	Vaikų, kuriems nustatytas teigiamas tuberkulino mėginys, skaičius	Vaikų, kurie nusiųsti konsultuoti pas specialistą, skaičius
7 metų amžiaus vaikai	148	1	1
Rizikos grupės	x	x	x
Neskiepyti nuo tuberkuliozės	0	0	0
Bendraujantys su sergančiais tuberkulioze (šeimoje, kolektyve)	1	0	0
Dažnai sergantys viršutinių kvėpavimo takų ligomis	69	0	0
Sergantys lėtinėmis ligomis	9	0	0
Gydomi kortikosteroidais	1	0	0
Iš socialinės rizikos šeimų	43	0	0
<b>Iš viso:</b>	271	0	0

## Profilaktiniai skiepai

Eil. Nr.	Ligos pavadinimas	Amžiaus grupės	
		0-17 metų	18 metų ir vyresni
1.	Hepatitis B	292	0
2.	Rotavirusinė infekcija	392	0
3.	Difterija, stabligė, kokliušas, poliomielitas, B tipo Haemophilus influenza infekcija (vaikai) + difterija, stabligė, kokliušas (suaugę)	928	85
4.	Tymai, epideminis parotitas, raudonukė	349	
5.	Pneumokokinė infekcija vaikai ir rizikos grupių asmenys (suaugę ir vaikai)	439	41
6.	Žmogaus papilomos viruso infekcija	158	0
7.	B tipo meningokokinė infekcija	375	0
8.	Gripas	16	1309
9.	Pasiutligė		89

Nuo pasiutligės paskiepyta vakcina *Verorab* 89 asmenys ir nuo gripo *Influvac* paskiepyta 1309 asmenys, tai 122 asmens daugiau nei per 2018 metus.

Sveikatos priežiūros paslaugų procedūras ir standartus rengia audito grupės vadovas, tvirtina įstaigos direktorius. Keičiantis sveikatos priežiūrą reglamentuojantiems teisės aktams, reikia keisti ir parengtas įstaigos sveikatos priežiūros paslaugų teikimo procedūras ir standartus.

2019 metais atlikti auditai dėl įstaigoje teikiamų sveikatos priežiūros paslaugų kokybės, dėl vaistų ir medicinos pagalbos priemonių, kurių išlaidos arba jų dalis ambulatorinio gydymo metu kompensuojamos privalomojo sveikatos draudimo fondo lėšomis skyrimo ir su tuo susijusios dokumentacijos pildymo.

### 4. EKONOMINĖ-FINANSINĖ VEIKLA

Įstaigos apskaita reglamentuota direktoriaus įsakymu patvirtinta Apskaitos politika, parengta vadovaujantis Buhalterinės apskaitos įstatymu (2001 m. lapkričio 6 d. Nr. IX-574), Lietuvos Respublikos viešojo sektoriaus atskaitomybės įstatymu, Viešojo sektoriaus apskaitos ir finansinės atskaitomybės standartais (VSAFAS), LR Vyriausybės nutarimas Nr. 179 „Dėl kasos darbo organizavimo ir kasos operacijų atlikimo taisyklių patvirtinimo“, LR Vyriausybės nutarimas Nr. 719 „Dėl inventorizacijos taisyklių patvirtinimo“, LR pinigų įstatymu, LR darbo kodeksu, LR civilinis kodeksu ir kitais Lietuvos Respublikos Vyriausybės norminiais aktais. VŠĮ Alytaus rajono savivaldybės pirminės sveikatos priežiūros centro turto, pajamų ir sąnaudų apskaita tvarkoma, taikant dvejybinį įrašą. Visos ūkinės operacijos ir ūkiniai įvykiai pagrįsti apskaitos dokumentais, kurie surašomi ūkinės operacijos ir ūkinio įvykio metu arba jiems pasibaigus ar įvykus.

Įstaiga yra ekonominis vienetas, turintis ūkinį ir teisinį savarankiškumą, savo antspaudą, sąskaitas bankuose. Įstaigos finansiniai metai sutampa su kalendoriniais metais, veiklos laikotarpis neribotas.

## Įstaigos įsigytas turtas

VŠĮ Alytaus rajono savivaldybės pirminės sveikatos priežiūros centras licencijuotai veiklai vykdyti disponuoja ilgalaikiu materialiuoju ir nematerialiuoju, trumpalaikiu turtu ir atsargomis. Įstaigos užbalansinėse sąskaitose apskaitomas panaudos teise iš Alytaus rajono savivaldybės, Sveikatos apsaugos ministerijos ir kitų juridinių asmenų gautas turtas.

### 2019 m. gruodžio 31 d. eksploatuojamas panaudos teise gautas ilgalaikis ir trumpalaikis turtas:

Turto grupės pavadinimas	Įsigijimo vertė eurais
<b>Alytaus rajono savivaldybės panaudos teise perduotas turtas</b>	
-pastatai	2006937,20
-medicininė įranga	219036,84
-kitas ilgalaikis materialus turtas (ūkinis inventoriųs)	18207,78
-transportas	164249,34
-kompiuterinė technika	12182,97
-trumpalaikis medicininis ir ūkinis turtas	50681,62
<b>Iš viso:</b>	<b>2397691,87</b>

<b>Iš kitų juridinių asmenų panaudos teise perduotas turtas</b>	
<b>Iš viso:</b>	31641,69
Tame tarpe medicininė įranga	27347,08

### Nuosavas turtas

#### Nematerialus ilgalaikis turtas

Rodikliai	Finansinių metų pabaigoje 2019-12-31		Praėjusių finansinių metų pabaigoje 2018-12-31	
	Įsigijimo savikaina eurais	Likutinė vertė eurais	Įsigijimo savikaina eurais	Likutinė vertė eurais
Profilaktikos programos	666,13	0	666,13	0
Profilaktinių skiepų programa	579,24	0	579,24	0
Buhalterinė programa „Agnum“	1114,44		1114,44	0
Buhalterinės programos „Agnum“ bazinis modulis	2333,00	195,48	2333,00	778,44
Duomenų eksporto modulis	261,38	66,26	261,38	131,30
<b>Iš viso:</b>	4954,19	261,74	4954,19	909,74

2019 metais nematerialaus turto amortizacijos sąnaudos sudarė 648 eurai yra apskaitytos veiklos sąnaudose ir atspindi 2019 m. gruodžio 31 d. veiklos rezultatų ataskaitoje nusidėvėjimo ir amortizacijos sąnaudose.

### Ilgalaikis materialus turtas:

Rodikliai	Finansinių metų pabaigoje 2019-12-31		Praėjusių finansinių metų pabaigoje 2018-12-31	
	Įsigijimo savikaina eurais	Likutinė vertė eurais	Įsigijimo savikaina eurais	Likutinė vertė eurais
Žemė	293	293	293	293
Pastatai ir statiniai	24076,69	20504,15	24076,69	20676,35
Medicininė įranga, prietaisai, įrankiai ir įrengimai	298368,92	17284,40	286665,68	7028,84
Transporto priemonės	66632,46	27102,44	66632,46	31438,28
Baldai ir biuro įranga	49426,97	12346,15	44096,88	13452,29
Kitas ilgalaikis materialus turtas	33664,73	6667,92	32783,48	11015,18
<b>Iš viso:</b>	472463,16	84198,45	454548,58	83904,33

Per 2019 metus buvo pirkti aštuoni kompiuteriai už 4706,84 eurus, šeši elektrokardiografai už 11703,24 eurus ir kitas ilgalaikis materialusis turtas už 1504,50 eurų.

Veikloje yra naudojamas ilgalaikis materialus turtas, kuris yra visiškai nudėvėtas, šio turto įsigijimo savikaina 320061,50 Eur, iš jų:

- medicininė įranga 262106,08 Eur;
- transporto priemonės – 27606,46 Eur;
- baldai – 7392,11 Eur;
- kompiuteriai ir kita biuro įranga – 19693,95 Eur,
- kitas ilgalaikis materialus turtas – 3262,90 Eur.

Vadovaujantis Lietuvos Respublikos Vyriausybės 2009 m. birželio 10 nutarimo Nr. 564 „Dėl minimalios ilgalaikio materialiojo turto vertės nustatymo ir ilgalaikio turto nusidėvėjimo (amortizacijos) minimalių ir maksimalių ekonominių normatyvų viešojo sektoriaus subjektams patvirtinimo“ pakeitimo“ nuo 2015 m. sausio 1 d. direktoriaus 2014 m. gruodžio 31 d. įsakymu Nr. V-102 nustatyta minimali įstaigos ilgalaikio materialiojo turto įsigijimo (pasigaminimo) savikaina 500 eur.

### Įstaigos trumpalaikis turtas:

#### Atsargos

Rodikliai	Finansinių metų pabaigoje 2019-12-31 eurais	Praėjusių finansinių metų pabaigoje 2018-12-31 eurais
Medikamentai	21084	32813
Medžiagos	3359	3839
Degalai, tepalai	45	45
Kuras (malkos, anglis)	976	1823
Inventorius	2084	2230
<b>Iš viso:</b>	27548	40750

Atsargomis laikomas įstaigos turtas, kuris sunaudojamas pajamoms uždirbti per vienerius metus arba per vieną įstaigos veiklos ciklą. 2019 metais nupirktas medicininis ir ūkinis

inventorius 12144 eurų (2 šaldytuvai, ventiliatoriai, medicininė apranga, turbiniai antgaliai, distiliatorius, 7 spausdintuvai, patalynė, baldai, kraujospūdžio aparatas ir kitas inventorius).

#### Kitas trumpalaikis turtas

Rodikliai	Finansinių metų pabaigoje 2019-12-31 eurai	Finansinių metų pabaigoje 2018-12-31 eurai
Išankstiniai mokėjimai ir būsimų laikotarpių sąnaudos	1791	1948
Per vienerius metus gautinos sumos už turto naudojimą, parduotas prekes ir paslaugas	244666	197620
Pinigai ir pinigų ekvivalentai	659665	621688
<b>Iš viso:</b>	906122	821256

Išankstinių apmokėjimų ir būsimų laikotarpių sąnaudų sumas sudaro 2019 metais į apskaitą įtraukta sąnaudos už transporto draudimo, pacientų žalos civilinės atsakomybės draudimo sąnaudos, tenkančios 2020 metams, – 1791 euras.

Per vienerius metus gautinos sumos už paslaugas, naudojamą turta, parduotas prekes sudaro TLK įsiskolinimas už asmens sveikatos priežiūros paslaugas 238376 eurai, kitų juridinių ir fizinių asmenų įsiskolinimas už suteiktas medicininės paslaugas 4654 eurai, juridinių asmenų už negyvenamųjų patalpų eksploatavimo ir komunalines paslaugas 1248 eurus. Kitos gautinos sumos iš atsiskaitymas asmenų, KVP keitimą 388 eurai.. 2019 m. gruodžio 31 d. piniginės lėšos bankų sąskaitose ir kasoje 659665 eurai. Terminuotų indėlių įstaiga neturi.

#### Įstaigos finansavimo rodikliai

2019 metais gauta piniginės lėšos:

Pagal projektą Nr. 08.4.1-ESFA-v-418-04-0024 „Integrali pagalba į namus Alytaus rajone“ gauta 92741 eurai iš ES lėšų.

Iš valstybės biudžeto už socialinę slaugą Alytaus rajono savivaldybėje 61465,16 eurai.

Projektui 0842ESFA615110004-001A2 „DOTS kabinetui iš valstybės biudžeto 227 eurai, iš ES 1287 eurai.

Projektui „Pirminės sveikatos priežiūros veiklos efektyvumui didinti Alytaus rajone Nr. 0813CVAR609110009-001 iš ES 21812 eurų, iš valstybės biudžeto 1925 eurai.

Iš kitų šaltinių gautos piniginės lėšos – parama 2 % gyventojų pajamų mokesčio 389 eurai.

Ataskaitiniu laikotarpiu neatlygintinai gauta turto:

Vykdam Alytaus rajono savivaldybės tarybos 2019 m. rugsėjo 2 d. sprendimą Nr. K-161 „Dėl Alytaus rajono savivaldybės 2019 m. visuomenės sveikatos rėmimo specialiosios programos patvirtinimo“ ir Alytaus rajono savivaldybės pirminės sveikatos priežiūros centro programos „Ligų prevencijos sąlygų gerinimas Alytaus rajono savivaldybėje“. buvo gauta tuberkulino už 654 eurus ir 2000 eurų, kurie buvo panaudoti savivaldybės gyventojams medicininių paslaugų gerinimui.

Iš kitų šaltinių neatlygintinai gautos vakcinos ir kitos medicininės priemonės už 87785 eurus yra centralizuotai apmokėtos Valstybinės ligonių kasos.

### Finansavimo sumų likučių detalizavimas

Rodikliai	Finansinių metų pabaigoje 2019-12-31 eurai	Praėjusių finansinių metų pabaigoje 2018-12-31 eurai
Finansavimas ilgalaikio turto įsigijimui	65206	58118
Paramos būdu gautos lėšos	1941	2570
Finansavimas iš kitų šaltinių atsargoms įsigyti	30782	39180
<b>Iš viso:</b>	<b>97929</b>	<b>99868</b>

Gautas finansavimas ilgalaikio turto įsigijimui – įsigyto ilgalaikio materialiojo turto likutinė vertė pagal finansavimo šaltinius: iš jų Alytaus rajono savivaldybės lėšų ilgalaikio turto įsigijimo likutinė vertė 18170,72 eurai. Iš valstybės biudžeto likutinė vertė ataskaitinio laikotarpio pabaigoje buvo už 2013,36 eurų. Iš Europos Sąjungos lėšų finansavimo ataskaitinio laikotarpio pabaigoje likutinė vertė buvo už 44205,39 eurus. Iš kitų šaltinių nemokamai perduotas ilgalaikis turtas už 615,32 eurus.

Paramos būdu gautos lėšos yra nepanaudotos paramos likutis 2 % gyventojų pajamų mokesčio 1941,39 eurus.

Kitas finansavimas - Europos sąjungos 20150,15 euras, gautos materialinės vertybės: vakcinos ir kitos medicininės priemonės, reikalingos privalomam vaikų ir suaugusių skiepijimui, apmokamos centralizuotai iš Valstybinės ligonių kasos. Nepanaudotas atsargų likutis sudaro 9832,45 eurų.

### Įstaigos finansinių įsipareigojimų būklė 2019 m. gruodžio 31 d.

Rodikliai	Skolos ar jų dalys, apmokėtinos:	
	Per vienerius finansinius metus mokėtinos sumos 2019-12-31 eurai	Per vienerius finansinius metus mokėtinos sumos 2018-12-31 eurai
<b>Mokėtinų sumų skaidymas pagal rūšis</b>		
Skolos tiekėjams	23247	21814
Su darbo santykiais susiję įsipareigojimai (Socialinio draudimo įmokos)	55874	88718
Sukauptos mokėtinos sumos (atostoginių kaupiniai)	256615	204280
Kiti trumpalaikiai įsipareigojimai (mokėtinas PVM, gražintinos KVP sumos)	482	449
<b>Iš viso:</b>	<b>336218</b>	<b>315261</b>

Tiekėjams mokėtinose sumose nėra senų skolų. Jas sudaro ataskaitinio laikotarpio paskutinio mėnesio skolų tiekėjams likučiai už suteiktas paslaugas, komunalines ir eksploataavimo išlaidas.

Ilgalaikių įsipareigojimų įstaiga neturi.

### Gautos įstaigos pajamos ir jų šaltiniai

Pagrindinės VšĮ Alytaus rajono savivaldybės pirminės sveikatos priežiūros centro pajamos gaunamos pagal sudaromas metines sutartis su Vilniaus teritorine ligonių kasa teikti



pirminės ambulatorinės ir stacionarines slaugos ir palaikomojo gydymo paslaugas, apmokamas iš PSDF biudžeto lėšų.

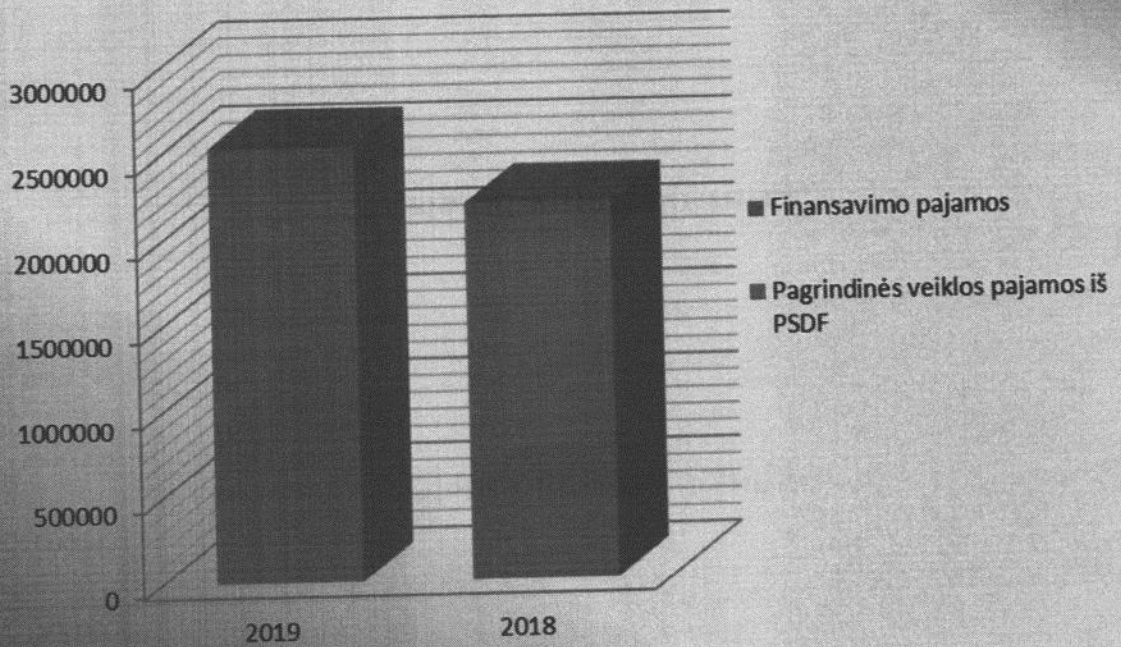
Suteiktų viršsutartinių paslaugų, viršijančių teritorinių ligonių kasų ir įstaigos sutartyse nustatytų paslaugų apimtis, per ataskaitinį laikotarpį nebuvo. Paslaugos įkainuotos taikant nustatytus LR sveikatos apsaugos ministerijos paslaugų įkainius.

#### Pajamos pagal finansavimo šaltinius

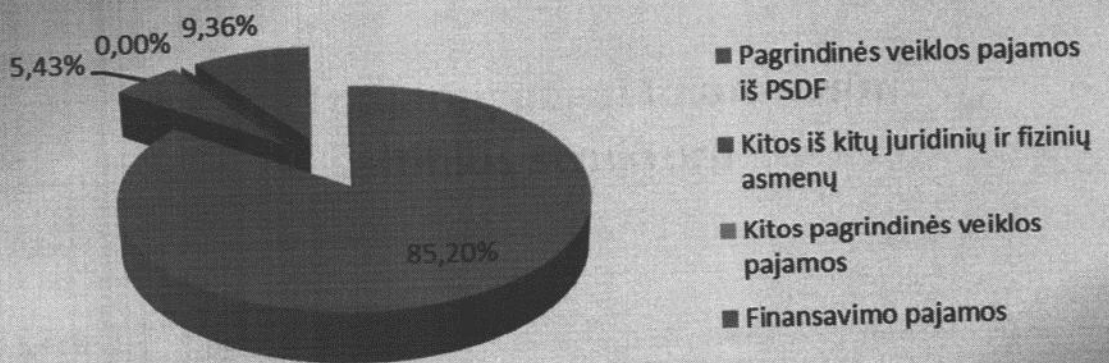
Pajamų šaltinio pavadinimas	2019 metai eurais	2018 metai eurais	Pokytis +/- eurais
<b><u>Pagrindinės veiklos pajamos iš PSDF:</u></b>			
Slaugos ir palaikomojo gydymo	466923	392702	74221
Už prisirašiusius gyventojus	1316929	1175510	141419
Skatinamąsias paslaugas, gerus darbo rezult.	319208	319851	-643
Slaugos paslaugos namuose	104356	46820	57536
Prevencinių programų: širdies kraujagyslių, gimdos kaklelio, krūties vėžio, priešinės liaukos ir storosios žarnos vėžio	65880	59024	6856
Paliatyvioji pagalba, stacionarinė ir ambulatorinė	32179	31115	1064
Kompensuojamų vaistų pasų išdavimas	135	721	-586
<b>viso iš PSDF</b>	<b>2305610</b>	<b>2025743</b>	<b>279867</b>
<b><u>Kitos iš kitų juridinių ir fizinių asmenų</u></b>			
Skiepų planavimo ir psichiatrų teikiamos paslaugos	1132	911	221
Suteiktos odontologinės paslaugos	12354	9613	2741
Pajamos už profilaktinius patikrinimus	26135	22295	3840
Gydytojų priėmimas ir konsultavimas	1922	2016	-94
Mokamos stacionarinės globos paslaugos	63995	55459	8536
Laboratoriniai tyrimai ir kitos suteiktos paslaugos	30306	16434	13872
Socialinės paslaugos Alytaus rajono gyventojams namuose	11188	11673	-485
<b>Iš viso :</b>	<b>147032</b>	<b>118401</b>	<b>28631</b>
<b><u>Kitos pagrindinės veiklos pajamos:</u></b>			
Kitos ūkinės veiklos pajamos: komunalinių paslaugų, parduotų vakcinų	7001	6967	34
<b>Pervestinos sumos už KVP keitimą</b>	<b>-99</b>	<b>-514</b>	<b>415</b>

<b>Iš viso pagrindinės veiklos pajamos:</b>	<b>2459544</b>	<b>2150597</b>	<b>308947</b>
<b><u>Finansavimo pajamos:</u></b>			
Finansavimo pajamos – ilgalaikio turto amortizacija iš valstybės biudžeto lėšų	465	382	83
Finansavimo pajamos – atsargų panaudojimas ir kitoms išlaidoms iš valstybės biudžeto lėšų	61465	55956	5509
Finansavimo pajamos – ilgalaikio turto projekto EFEKT.D Alytaus rajone VB	255	0	255
Finansavimo pajamos – atsargų panaudojimas projekto EFEKT.D Alytaus rajone VB	442	0	442
Finansavimo pajamos – atsargų panaudojimas projekto DOTS kabineto VB	77	0	77
Finansavimo pajamos – ilgalaikio turto amortizacija iš savivaldybės biudžeto	143	1247	-1104
Finansavimo pajamos – atsargų panaudojimas iš savivaldybės biudžeto lėšų	2654	675	1979
Finansavimo pajamos – ilgalaikio turto amortizacija iš ES finansinės paramos	7456	6516	940
Finansavimo pajamos – atsargų panaudojimo ir kitoms išlaidoms projekto „Integrali pagalba į namus Alytaus rajone“ iš ES	92741	64778	27963
Finansavimo pajamos – ilgalaikio turto amortizacija iš ES projekto EFEKT.D Alytaus rajone	5010	0	5010
Finansavimo pajamos – atsargų panaudojimas iš ES projekto EFEKT.D Alytaus rajone	2894	0	2894
Finansavimo pajamos atsargų panaudojimas DOTS projektui ES	437	0	437
Finansavimo pajamos – ilgalaikio turto amortizacija iš kitų šaltinių	185	217	-32
Finansavimo pajamos – atsargų panaudojimas apmokamų VLK (vakcinų) kiti šaltiniai	77953	61453	16500
Finansavimo pajamos – kitoms išlaidoms iš kitų šaltinių	1226	3360	-2134
<b>Iš viso finansavimo pajamų:</b>	<b>253403</b>	<b>194584</b>	<b>58819</b>

### Pajamų kitimas ir sudėtis



### Įstaigos pajamų pagal finansavimo šaltinius struktūra



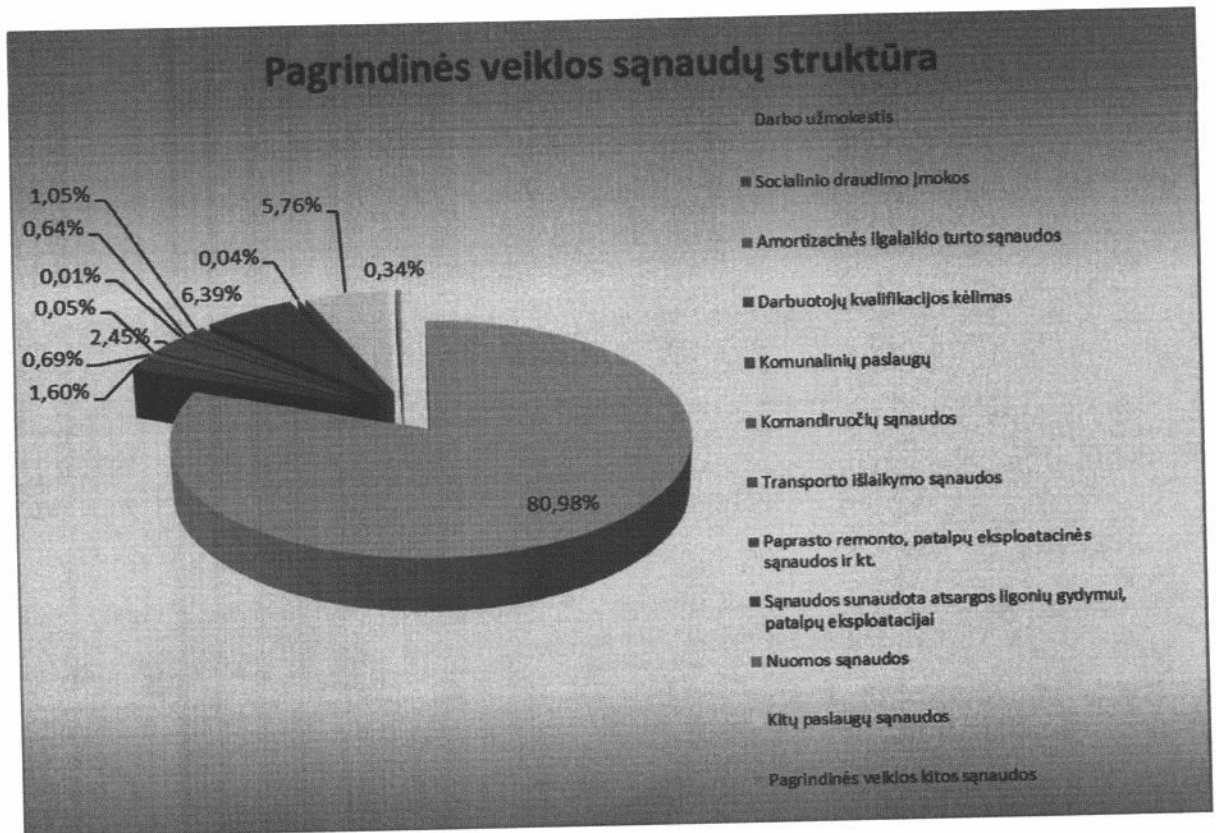
### Įstaigos sąnaudos pajamoms uždirbti

Sąnaudomis laikomas ekonominės naudos sumažėjimas, pasireiškiantis turto arba jo vertės sumažėjimu ar įsipareigojimų prisiėmimu per ataskaitinį laikotarpį.

### Įstaigos sąnaudų panaudojimas

Sąnaudų pavadinimas	2019 metai eurais	Panaudojimo % nuo sąnaudų	2018 metai eurais	Panaudojimo % nuo sąnaudų
Darbo užmokestis	2154856	80,98	1432085	61,94
Socialinio draudimo įmokos	42551	1,60	451732	19,54
Amortizacinės ilgalaikio turto sąnaudos	18252	0,69	17771	0,77
Darbuotojų kvalifikacijos kėlimas	1424	0,05	1366	0,06
Komunalinių paslaugų: šildymo, elektros energijos, ryšių, šalto vandens	65178	2,45	64310	2,78
Komandiruočių sąnaudos	75	0,01	285	0,01
Transporto išlaidų sąnaudos	17088	0,64	21946	0,95
Paprasto remonto, patalpų eksploatacinės sąnaudos, medicininės aparatūros remontas priežiūra, lifto priežiūra remontas	27896	1,05	36048	1,56
Sąnaudos sunaudota atsargos ligonių gydymui, patalpų eksploatacijai	170143	6,39	153201	6,6
Nuomos sąnaudos	1147	0,04	980	0,04
Kitų paslaugų sąnaudos: laboratoriniai tyrimai, gydytojų konsultacijos, skalbimo, patalpų apsaugos, medicininių atliekų išvežimo, pacientų išankstinės registracijos, civilinės atsakomybės draudimas už padarytą žalą pacientams ir kt. tame skaičiuje ES lėšos	153337	5,76	124335	5,4
Pagrindinės veiklos kitos sąnaudos: įmokos į garantinį fondą, spaudiniai, blankai, kanceliarinės prekės, pašalpos darbuotojams, banko aptarnavimo paslaugos ir kitos. Tame skaičiuje: ES lėšos, valstybės lėšos ir kiti šaltiniai	8969	0,34	8188	0,35
Kitos sąnaudos: delspinigiai	1		1	
<b>Iš viso:</b>	<b>2660916</b>		<b>2312247</b>	

Veiklos rezultatų ataskaitos eilutėje „darbo užmokestis“ ir „socialinio draudimo įmokos“ nurodytas sumas sudaro sąnaudos etatų sąrašė nurodytiems darbuotojams. Asmenų, kurie teikė paslaugas ir atliko darbus pagal kitas nei darbo sutartis, savo ekonomine prasme atitinkančias darbo santykius, ataskaitinio laikotarpio pradžioje ir pabaigoje nebuvo.



Visi pirkimai (prekės, darbai ir paslaugos) vykdomi vadovaujantis Lietuvos Respublikos viešųjų pirkimų įstatymu bei Viešosios įstaigos Alytaus rajono savivaldybės pirminės sveikatos priežiūros centro direktoriaus patvirtinta viešųjų pirkimų organizavimo tvarka.

**2019 metais CVP IS priemonėmis buvo atlikti šie mažos vertės pirkimai:**

1. Ligonių maitinimo paslaugos – vertė 67452 eurai;
2. Sodapūčių pirkimas – vertė 1082 Eur;
3. Medicininės įrangos pirkimas – vertė 15 210,70 Eur;
4. Odontologinė įranga – vertė 15258 Eur;
5. Lengvųjų automobilių pirkimas – vertė 26800 Eur.

**2019 metais CPO priemonėmis buvo atlikti šie mažos vertės pirkimai:**

1. „Vaistų“ pirkimas – vertė 12648 Eur;
2. „Buities prekės“ (tualetinis popierius, šiukšlių maišai, plovikliai, muilas ir kt. priemonės) – vertė 3466 Eur;
3. Skalbimo paslaugos – vertė 10716 Eur;
4. Elektros energija – vertė 9580 Eur;
5. Kilimėlių nuoma – vertė 457,67 Eur;

Apklausoje būdu kreipiantis į vieną ar daugiau tiekėjų buvo perkamos draudimo paslaugos, darbuotojų tobulinimosi paslaugos, darbo drabužiai, daugiafunkciniai spausdinimo įrenginiai, SPI informacinės sistemos priežiūros ir konsultavimo paslaugos automobilių priežiūros ir remonto paslaugos, automobilių atsarginės dalys, degalų pirkimas, dezinfekcinės, sterilizavimo priemonės, darbo vietų profesinės rizikos vertinimo paslaugos, ūkinis inventorių, medicinos apskaitos blankai ir registracijos žurnalai.

## Duomenys apie įstaigos vadovą ir sąnaudas valdymo išlaidoms

Ataskaitiniu laikotarpiu už įstaigos veiklą buvo atsakinga direktorė Giedrė Ilgūnaitė, paskirta 2019 m. balandžio 18 d. Alytaus rajono savivaldybės mero potvarkiu Nr. K17-13 laimėjus viešą konkursą nuo 2019 m. liepos 1 d. vadovauti penkeriems metams.

Valdymo sąnaudų dalis 2019 metais – 97737 Eur arba 3,66 % iš jų darbo užmokesčiui 3,07 %, o 2018 metais 99731 Eur arba 4,64 % iš jų darbo užmokesčio 4,31 %. Sąnaudos 2019 metais yra mažesnės todėl, kad direktorė pusę metų dirbo 0,5 etato. Sąnaudas sudaro: administracijos darbuotojų darbo užmokesčio, socialinio draudimo įmokos, komandiruočių, kvalifikacijos kėlimo sąnaudos patalpų išlaikymo komunalinės ir eksploataavimo išlaidos, transporto, raštinės ir kitos sąnaudos.

Įstaiga kolegialių valdymo organų: Stebėtojų tarybos, Gydytojų tarybos, Slaugos tarybos, medicinos etikos komisijos nariams, buvo išmokėta 1800 eurai darbo užmokesčio.

Išlaidų išmokoms su viešosios įstaigos dalininku susijusiems asmenims ataskaitiniais metais nebuvo.

## Įstaigos ekonominės-finansinės veiklos rezultatas

Įstaigos veiklos rezultatas – įstaigos uždirbtas perviršis (pelnas).

Viešosios įstaigos Alytaus rajono savivaldybės pirminės sveikatos priežiūros centro dalininkas yra Alytaus rajono savivaldybės taryba. Ataskaitiniais metais dalininko kapitalą sudaro dalininko įnašas turtu ir pinigais.

Grynasis finansinių metų perviršis sudaro 52003 eurais, tai yra 1,92 % visų pajamų. Praėjusio laikotarpio perviršis 32933 eurais, tai yra 1,4 % visų pajamų.

## 2019 metų veiklos rezultato rodikliai

Nuosavo kapitalo rodikliai balanse	Ataskaitinio laikotarpio suma eurais 2019 metai	Praėjusio ataskaitinio laikotarpio suma eurais 2018 metai
Dalininkų kapitalas	33904	33904
Rezervas		
Ankstesnių metų veiklos rezultatas perviršis	531982	465145
Ataskaitinių metų veiklos rezultatas perviršis	52003	32933
<b>Iš viso:</b>	<b>583985</b>	<b>531982</b>

Viešosios įstaigos Alytaus rajono savivaldybės pirminės sveikatos priežiūros centro direktorė

Giedrė Ilgūnaitė